

USB PTZ Camera Controller

使用手冊-繁體中文



Version 1.0.21

目 錄

第 1 章 什麼是 USB PTZ Camera Controller	2
1.1 USB PTZ Camera Controller 簡介	2
1.2 適用機種	2
第 2 章 連接與安裝	3
2.1 系統需求	3
2.2 安裝 USB PTZ Camera Controller 在 Windows	3
2.3 安裝 USB PTZ Camera Controller 在 MAC	4
第 3 章 開始使用	6
第 4 章 功能介紹	7
4.1 PTZ 主畫面	7
4.2 Picture 設定頁面	8
4.3 進階頁面設定	9
第 5 章 我要執行	14
5.1 我要調整鏡頭的拍攝角度	14
5.2 我要放大/ 縮小影像	14
5.3 我要儲存/ 呼叫 鏡頭的預設位	14
5.4 我要調整焦距	14
第 6 章 常見問題排除	15
版 權 資 訊	16

第 1 章 什麼是 USB PTZ Camera Controller

1.1 USB PTZ Camera Controller 簡介

透過此軟體可以對 PTZ 攝像機做控制及設定，以方便軟體視訊會議時操作攝像機。

1.2 適用機種

請至 Lumens 官網，參考 [軟體相容清單一覽表 \(Lumens Software Compatible List\)](#)

第 2 章 連接與安裝

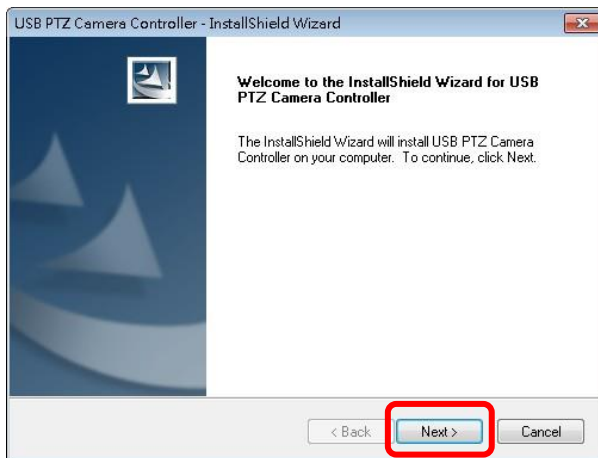
2.1 系統需求

- ◆ OS: Windows7/ 8/ 8.1/ 10
 - CPU: Intel Core 2 Duo 2GHz 以上
 - 記憶體：1GB (32-bits)/ 2GB(64-bits) RAM
 - 最小硬碟空間：1GB 以上
 - 最小解析度：1024 x 768
 - 支援 Direct X 9

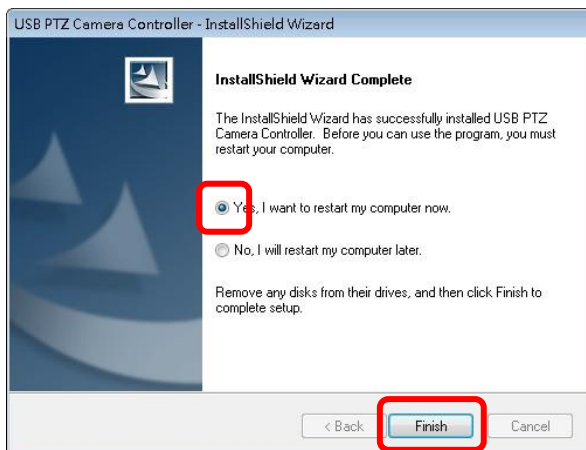
- ◆ OS：MAC OS X 10.8~10.12
 - CPU：CPU: Intel Pentium® 2 GHz Intel Core 2 Duo
 - 記憶體：1GB DDR2 667Hz RAM 以上
 - 最小硬碟空間：1GB 以上
 - 最小解析度：1024*768
 - 24 bit 顯示器
 - QuickTime: 7.4.5 以上

2.2 安裝 USB PTZ Camera Controller 在 Windows

2.2.1 點選 [setup.exe]，然後進入安裝畫面，依畫面指示按 [下一步]



2.2.2 請 [重新啟動] 電腦，以完成安裝



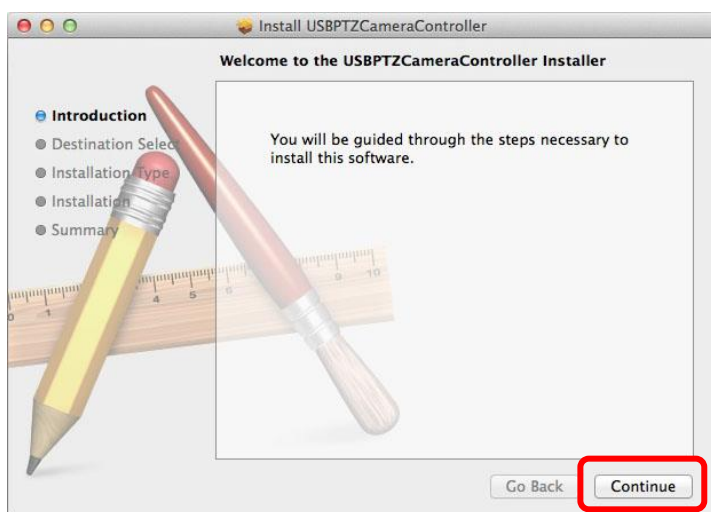
2.3 安裝 USB PTZ Camera Controller 在 MAC

2.3.1 請至 Lumens™ 網站下載 USB PTZ Camera Controller 軟體

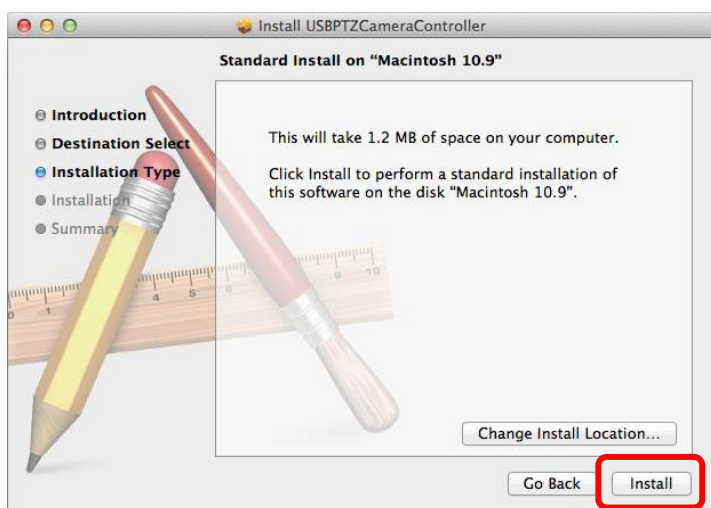
2.3.2 將下載檔案解壓縮後，點選 [USBPTZCameraController.pkg] 執行安裝

2.3.3 依螢幕指示執行安裝

2.3.4 按 [繼續]



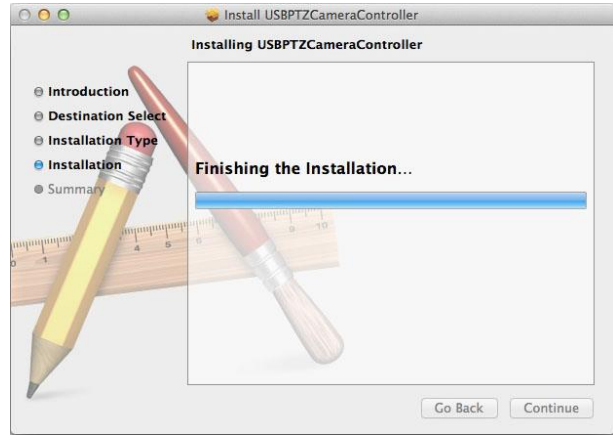
2.3.5 按 [安裝]



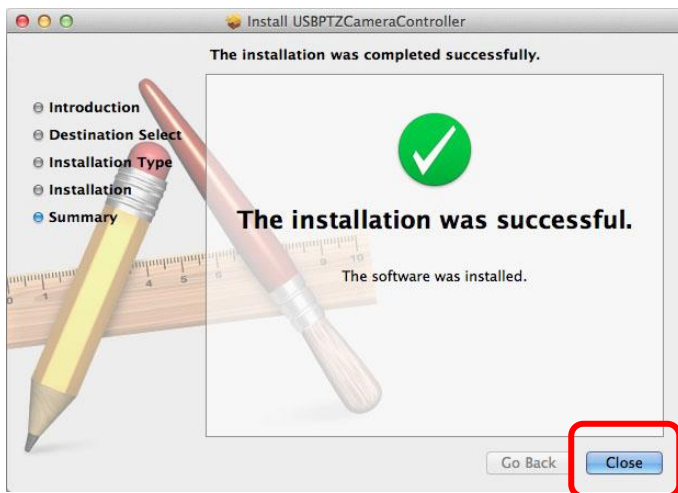
2.3.6 輸入名稱及密碼且按 [安裝軟體]



2.3.7 按 [繼續安裝]



2.3.8 按[重新啟動] 以完成安裝軟體



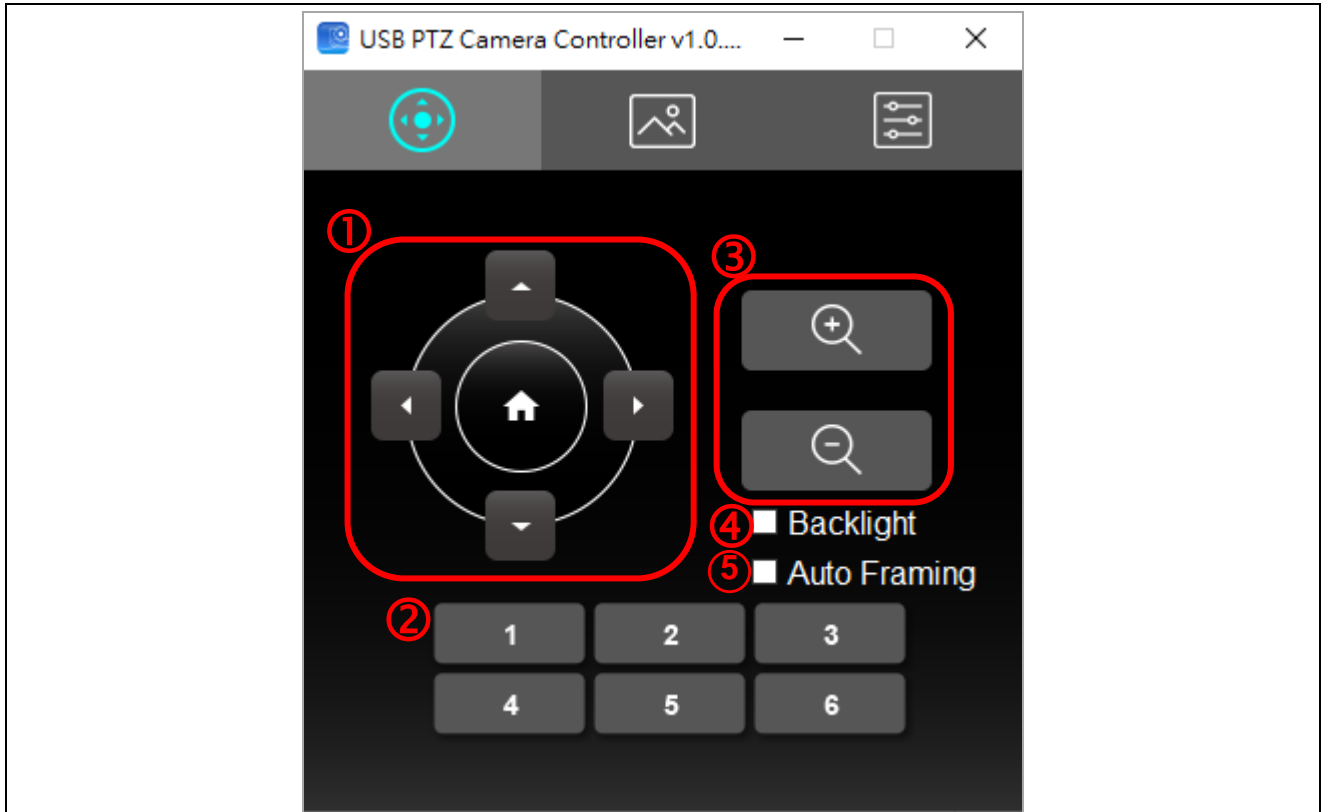
第 3 章 開始使用

開始使用前，務必確認攝像機安裝完成，視訊會議開始後，再打開 **USB PTZ Camera Controller**。

第 4 章 功能介紹

4.1 PTZ 主畫面

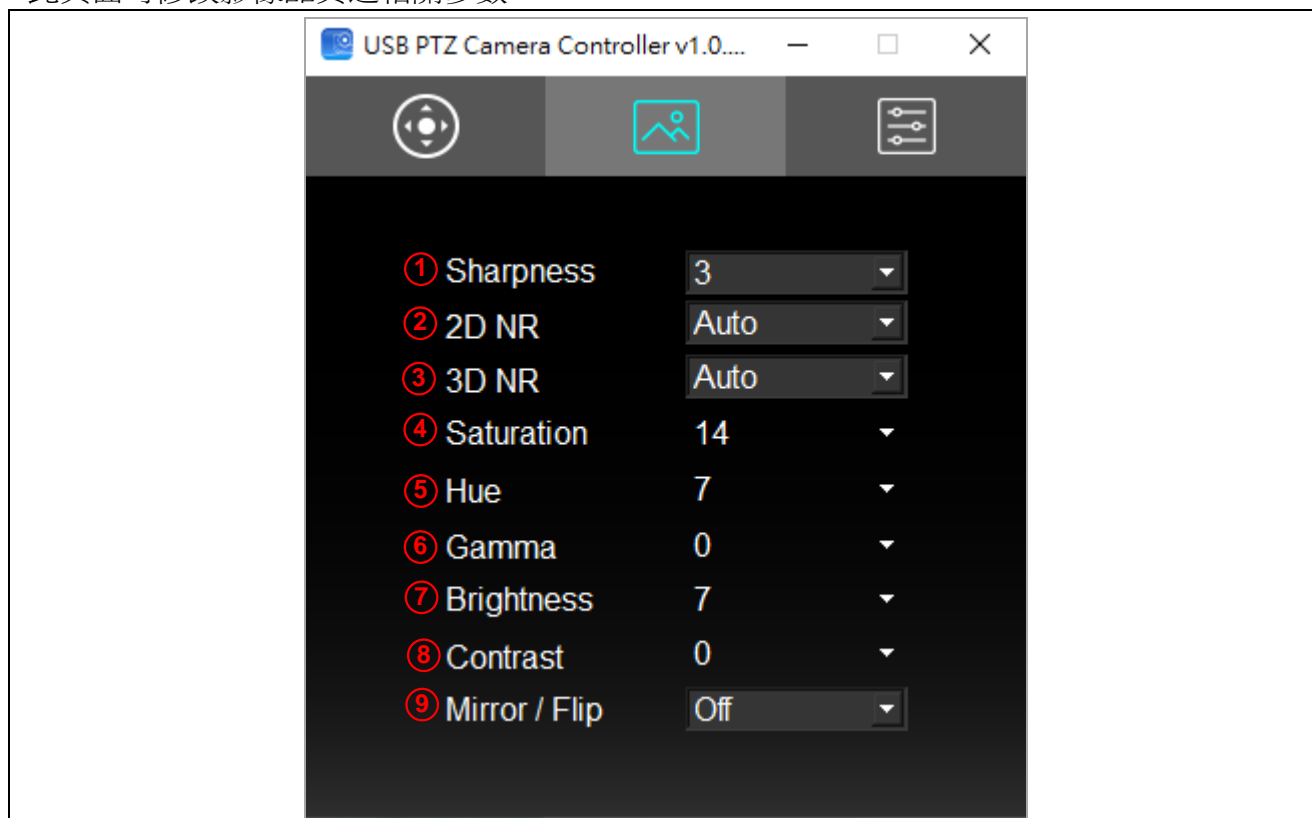
此頁面提供攝像機常用之操作功能



編號	功能	說明
1	◀, ▶, ▲, ▼	移動鏡頭
2	Call Preset (1~6)	預設位快捷鍵
3	Zoom +/-	調整影像大小 <說明>4K 解析度時，不支援 Zoom 功能
4	Backlight	背光補償 <說明>不適用機種：VC-B10U
5	Auto Framing	智能取景 <說明>不適用機種：VC-B11U、MS-10

4.2 Picture 設定頁面

此頁面可修改影像品質之相關參數



編號	功能	說明
1	Sharpness	調整影像銳利度
2	2D NR	2D 雜訊抑制設定
3	3D NR*	3D 動態雜訊抑制設定
4	Saturation**	調整影像飽和度
5	Hue**	調整影像色調
6	Gamma**	調整影像 Gamma 值
7	Brightness**	調整影像亮度
8	Contrast***	調整影像對比值
9	Mirror / Flip*	設定畫面鏡像/翻轉

<說明>

* 不適用機種：VC-B10U

** 不適用機種：VC-A71P/ VC-BC301P

*** 不適用機種：VC-A71P/ VCBC301P/ VC-R30/ VC-TR40

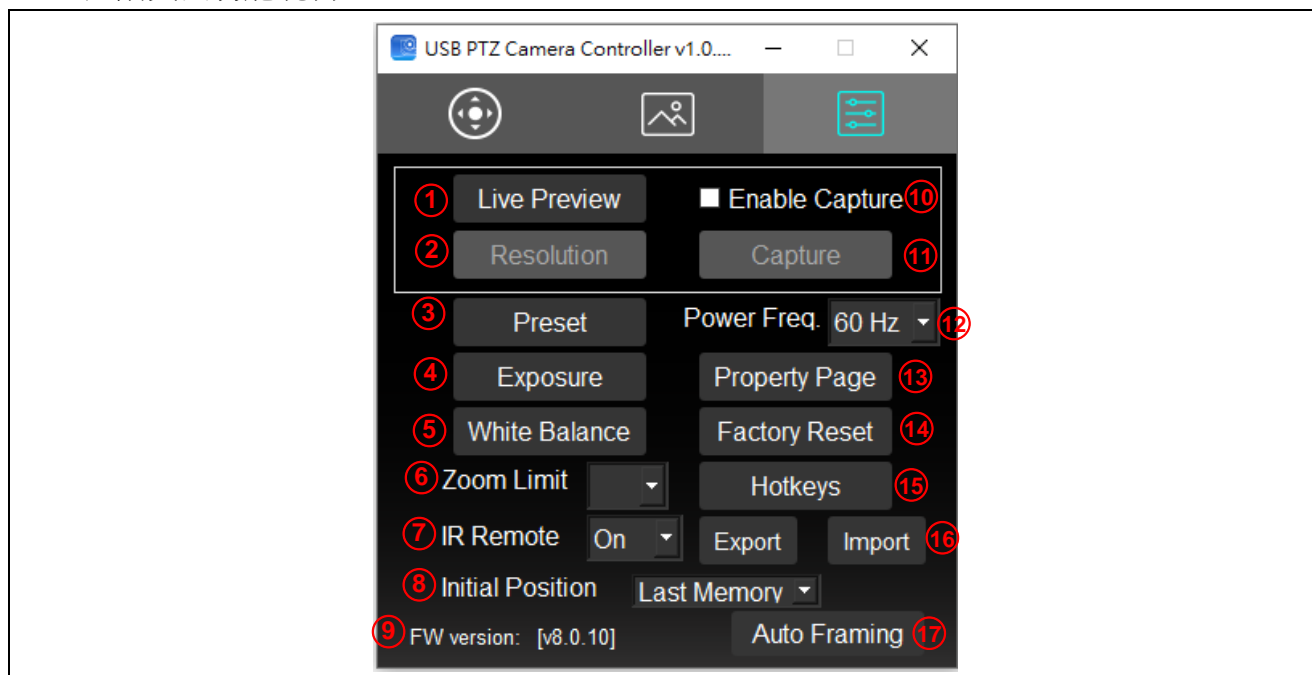
4.3 進階頁面設定

此頁面提供攝像機進階功能及設定

4.3.1 功能支援列表

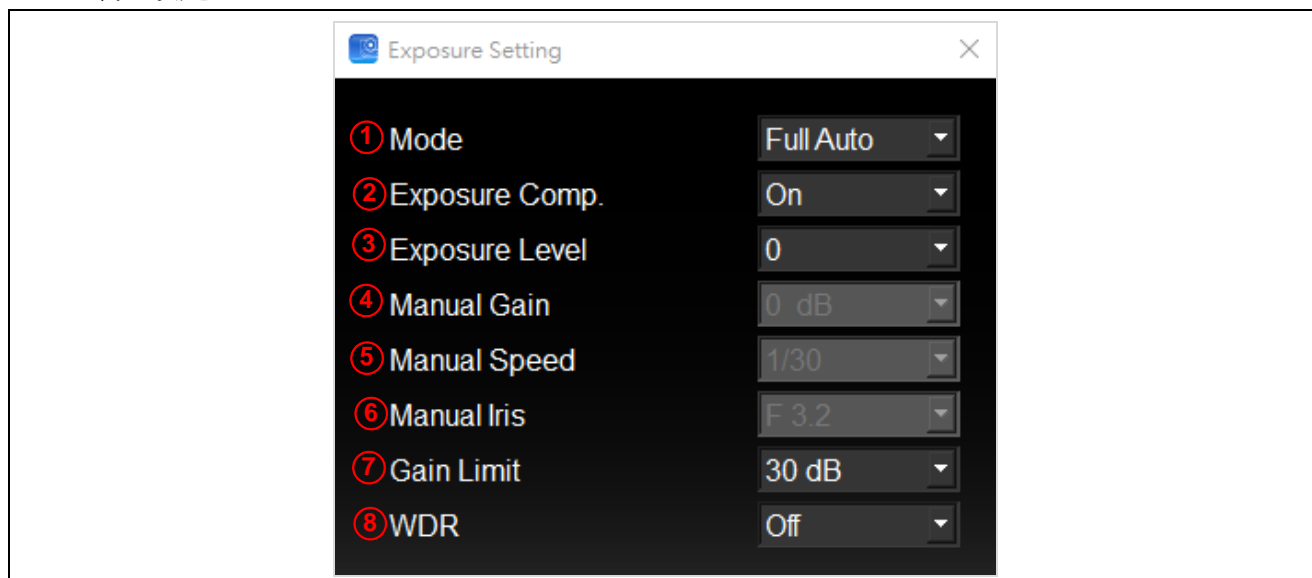
	MS-10	VC-A71P	VC-B10U	VC-B11U	VC-B20U	VC-B30U	VC-BC301P	VC-R30	VC-TR40
Live Preview	V	V	V	V	V	V	V	V	V
Resolution	V	V	V	V	V	V	V	V	V
Enable Capture	V	X	V	V	V	V	X	V	V
Capture	V	V	V	V	V	V	V	V	V
Preset	V	V	V	V	V	V	V	V	V
Exposure	V	V	V	V	V	V	V	V	V
White Balance	V	V	V	V	V	V	V	V	V
Auto Focus	X	V	X	X	V	V	V	V	V
Auto Framing	V	X	X	V	X	X	X	X	X
Zoom Limit	X	X	V	V	X	X	X	X	X
IR Remote	X	X	V	V	X	X	X	X	X
Power Freq.	V	V	V	V	V	V	V	V	V
Factory Reset	V	V	V	V	V	V	V	V	V
Property Page	V	V	V	V	V	V	V	V	V
HotKeys	V	V	V	V	V	V	V	V	V
Export	V	V	V	V	V	V	V	V	V
Import	V	V	V	V	V	V	V	V	V
Initial Position	V	X	V	V	X	X	X	X	X
Privacy Mode	X	X	X	X	X	V	X	V	V
FW version	V	V	V	V	V	V	V	V	V

4.3.2 進階頁面功能說明



編號	功能	說明
1	Live Preview	開啟 USB PTZ Camera 之預覽視窗
2	Resolution	設定預覽視窗解析度，開啟預覽視窗之後才能使用此功能
3	Preset	開啟預設位設定視窗
4	Exposure	開啟曝光設定視窗，請參考 4.3.3 曝光設定
5	White Balance	開啟白平衡設定視窗，請參考 4.3.4 白平衡設定
6	Zoom Limit	放大倍率限制
7	IR Remote	開啟/關閉 紅外線接收 當選擇關閉，遙控器將無法控制攝像機。
8	Initial Position	可選擇開機後，鏡頭回到廣角端、最後操作的位置或是第一預設位
9	FW version	顯示攝像機韌體版本號碼
10	Enable Capture	開關影像擷取功能 <說明>僅適用 Windows
11	Capture	擷取影像 <說明> 開啟影像擷取功能後，方可擷取影像
12	Power Freq.	設定電源頻率 50/ 60hz
13	Property Page	開啟 Windows 內建的視訊參數設定頁面 <說明>僅適用 Windows
14	Factory Reset	恢復出廠預設值
15	Hotkeys	熱鍵設定
16	Export / Import	可將設定參數匯出電腦，並將該參數套載入至另一台攝影機
17	Auto Framing	智能取景設定，請參考 4.3.5 智能取景設定
18	Auto Focus	開啟自動對焦設定視窗，請參考 4.3.6 自動對焦設定
19	Privacy Mode	開啟/ 取消隱私權模式

4.3.3 曝光設定



編號	功能	說明
1	Mode	曝光模式設定
2	Exposure Comp.*	開啟/關閉 曝光補償
3	Exposure Level	調整曝光等級， Exposure Comp. 開啟後可調整
4	Manual Gain	當模式設定為 Manual 時可調整
5	Manual Speed	當模式設定為 Shutter Pri 時可調整.
6	Manual Iris**	當模式設定為 Manual 或 IRIS Pri 時可調整
7	Gain Limit***	不同 AE Mode 分別各自儲存 Gain Limit 參數
8	WDR	寬動態設定

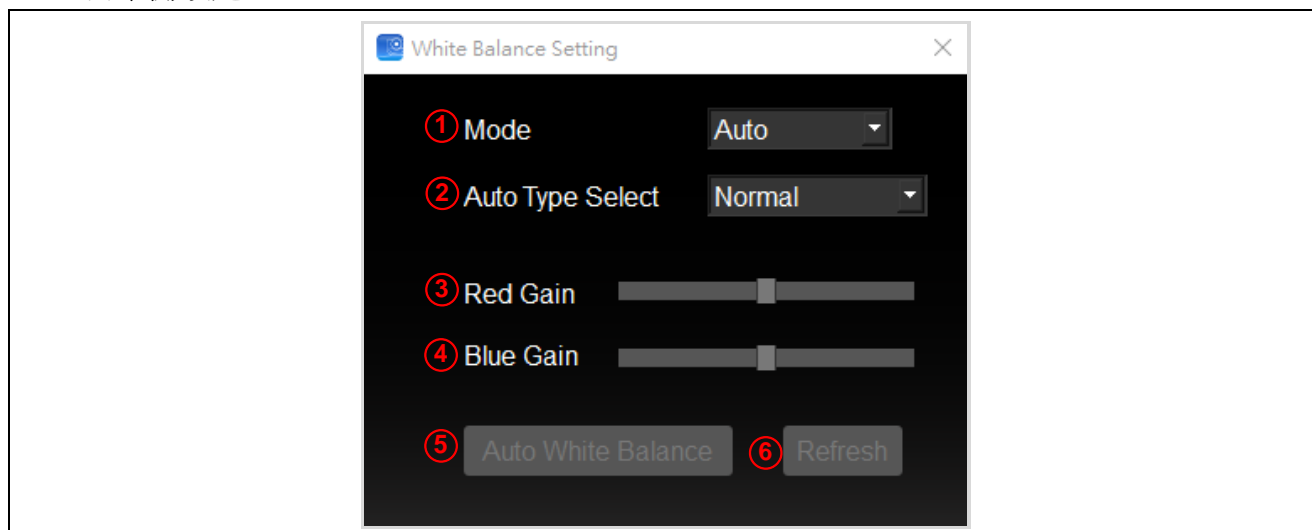
<說明>

* 不適用機種：MS-10/ VC-B11U/ VC-B20U

** 不適用機種：MS-10/ VC-B11U/ VC-BC301P

*** 不適用機種：MS-10/ VC-B11U

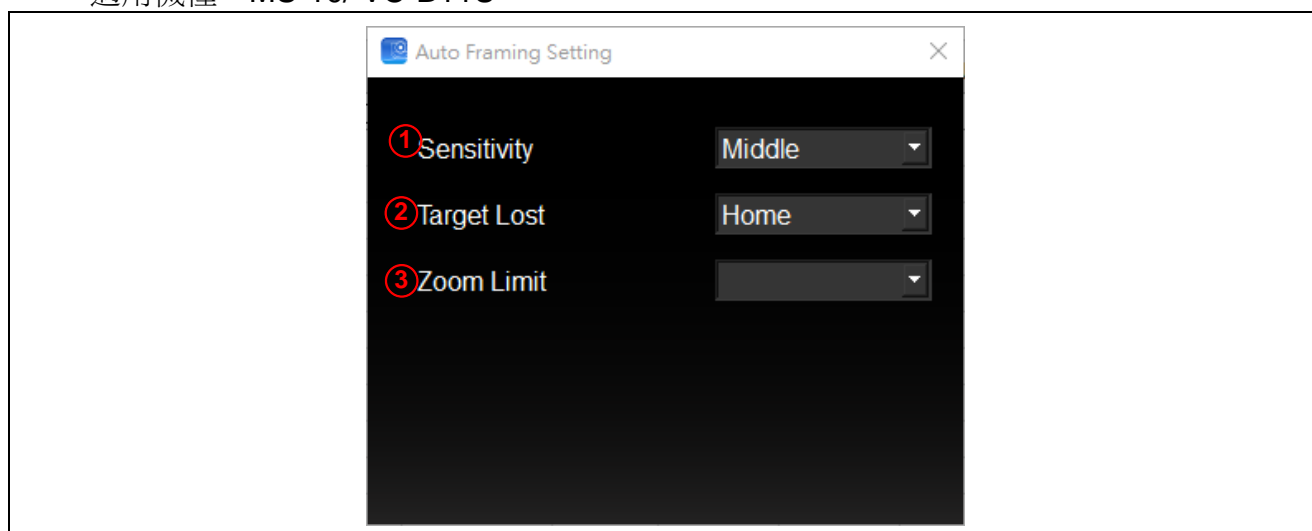
4.3.4 白平衡設定



編號	功能	說明
1	Mode	白平衡模式設定
2	Auto Type Select	選擇 Auto mode 下之不同使用模式 <說明>不適用機種：VC-B10U
3	Red Gain	當模式設定為 Manual 時可調整
4	Blue Gain	當模式設定為 Manual 時可調整
5	Auto White Balance	單次執行自動白平衡 <說明>模式設定為 Manual 時可使用
6	Refresh	更新 Red Gain 與 Blue Gain 位置狀態 <說明>模式設定為 Manual 時可使用

4.3.5 智能取景設定

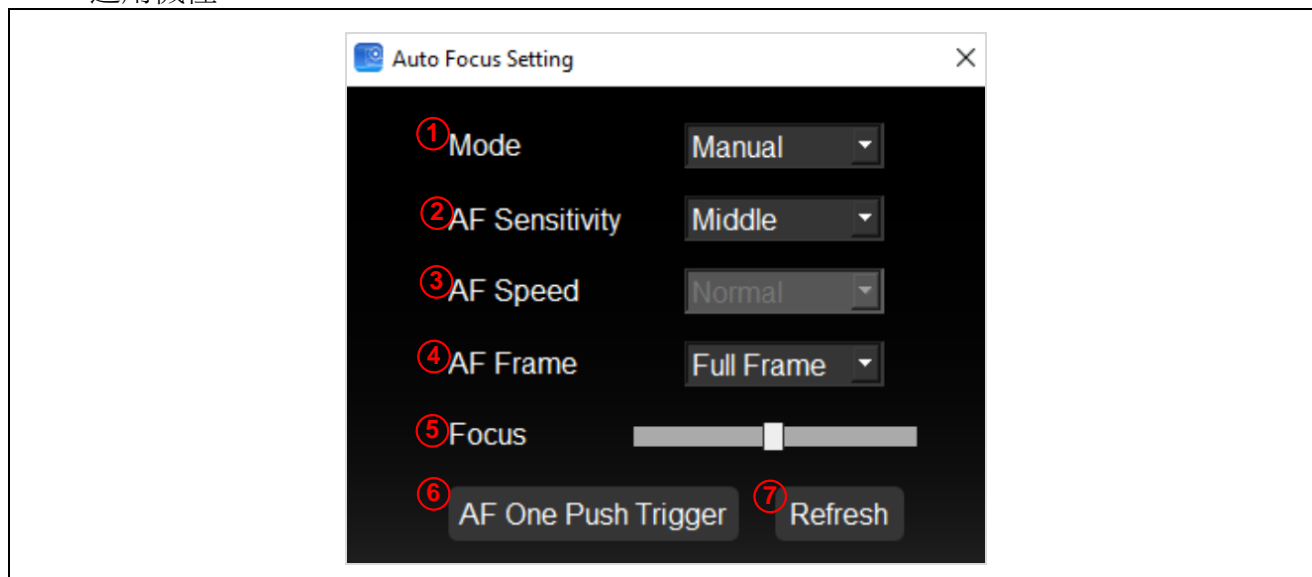
適用機種：MS-10/ VC-B11U



編號	功能	說明
1	Sensitivity	設定 auto framing 反應速度
2	Target Lost	設定畫面中沒有追蹤目標時的行為
3	Zoom Limit	限制 Zoom 的最大值 <說明>適用機種：VC-B11U (V01 版本不支援)

4.3.6 自動對焦設定

適用機種：VC-A71P/ VC-B30U/ VC-R30/ VC-TR40



編號	功能	說明
1	Mode	對焦模式設定
2	AF Sensitivity	選擇觸發 AF 的速度 <說明>適用機種：VC-A71P/ VC-B30U
3	AF Speed	觸發 AF 後，聚焦的速度 <說明>適用機種：VC-A71P/ VC-B30U
4	AF Frame	選擇是以全畫面或是畫面中心為對焦重點
5	Focus	調整焦距 <說明>當模式設定為 Manual 時可調整
6	AF One Push Trigger	單次執行對焦
7	Refresh	更新 Focus 位置狀態

第 5 章 我要執行...

5.1 我要調整鏡頭的拍攝角度

5.1.1 切換到 PTZ  頁面

5.1.2 按 [<, >, ^, v] 調整鏡頭，直到影像顯示需求角度

5.2 我要放大/ 縮小影像

5.2.1 切換到 PTZ  頁面

5.2.2 按 [+] 放大影像

5.2.3 按 [-] 縮小影像

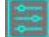
5.3 我要儲存/ 呼叫 鏡頭的預設位

5.3.1 快速執行預設位切換

5.3.1.1 切換到 PTZ  頁面

5.3.1.2 按 [1~6] 任一鍵，切換鏡頭角度

5.3.2 預設位切換

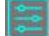
5.3.2.1 切換到進階設定  頁面

5.3.2.2 按 [Preset] 開啟預設位設定視窗

5.3.2.3 選擇預設位號碼 [0~127]

5.3.2.4 按 [Call Preset] 執行切換

5.3.3 儲存預設位

5.3.3.1 切換到進階設定  頁面

5.3.3.2 按 [Preset] 開啟預設位設定視窗


5.3.3.3 按 [<, >, ^, v] 調整鏡頭

5.3.3.4 按 [+/-] 調整影像

5.3.3.5 選擇預設位號碼 [0~127]

5.3.3.6 按 [Set Preset] 儲存預設位

5.4 我要調整焦距

5.4.1 切換到進階設定  頁面

5.4.2 按 [Auto Focus] 開啟自動對焦設定視窗

5.4.3 選擇模式為 [Manual]

5.4.4 調整 [Focus]

5.4.5 完成後按視窗右上角 [x] 離開

第 6 章 常見問題排除

本章說明使用 **USB PTZ Camera Controller** 時常遭遇的問題，提供建議解決方案，仍無法解決問題時，請洽經銷商或服務中心。

編號	問題	解決方法
1	當背後有強光，使人臉太暗	嘗試開啟 Back Light 功能
2	USB PTZ Camera Controller 打開後，無法進行操作	1. 請確認攝像機是否以上電 2. 確認 USB 是否已連接
3	Pan/ Tilt 無法執行	請確認視訊畫面是否已開啟

版權資訊

版權所有© Lumens Digital Optics Inc.保留所有權利。

Lumens 為 Lumens Digital Optics Inc.正進行註冊的商標。

若未獲得 Lumens Digital Optics Inc.之書面同意，不得以任何方式複製、重製、或傳送本檔，除非因為購買本產品可複製本檔當備份。

為了持續改良產品，本檔內之資訊可能變更，恕不另行通知。

為完整解釋或描述本產品如何使用，其他產品或公司的名稱可能會出現在本手冊中，因此沒有侵權之意。

免責聲明：對於本檔可能之技術或編輯錯誤或遺漏；提供本檔、使用或操作本產品而產生意外或關連性的損壞，Lumens Digital Optics Inc. 恕不負責。